

# OMRON



## РУКОВОДСТВО ПО ЭКСПЛУАТАЦИИ Термометр электронный медицинский **Gentle Temp 510** (инфракрасный ушной термометр)

При покупке требуйте правильного заполнения гарантийного талона, находящегося в середине настоящего Руководства по эксплуатации!



### **ВНИМАНИЕ!**

- Прежде чем приступить к эксплуатации ушного термометра Gentle Temp 510, чтобы правильно использовать все его возможности, пожалуйста, внимательно прочитайте данное Руководство.
- Прочитав Руководство, обязательно сохраните его.

**В Гармонии со Здоровьем**

Поздравляем Вас с покупкой мгновенного ушного термометра Gentle Temp 510, это прекрасный выбор! Этот исключительный термометр позволяет удобно, безопасно, быстро и точно измерять температуру барабанной перепонки уха, которая соответствует внутренней температуре тела.

Пожалуйста, сначала прочтите данное Руководство, чтобы Вы смогли безопасно и правильно пользоваться термометром. Если у Вас возникнут вопросы относительно специфических особенностей значений температуры, пожалуйста, проконсультируйтесь у лечащего врача.

## Содержание

<b>1. ОБЩИЕ УКАЗАНИЯ</b> .....	5
1.1. Меры предосторожности .....	5
1.2. Уход и хранение .....	8
1.3. Составные части изделия .....	9
<b>2. Подготовка перед измерением</b> .....	10
2.1. Замена защитного колпачка .....	10
2.2. Правильное положение зонда термометра в ушном канале .....	11
2.3. Измерение температуры у грудного ребенка .....	12
2.4. Смена единицы измерения (°C или °F) .....	13
2.5. Рекомендации .....	14
<b>3. Пользование термометром</b> .....	15
3.1. Режим №1: быстрое измерение (1-3 сек) в 7 этапов .....	15
3.2. Режим №2: измерение за 10 секунд в 9 этапов .....	18
3.3. Повторные измерения .....	21
3.4. Окончание измерений .....	22
3.5. Замена батареи .....	22

<b>4. Интерпретация результатов измерения</b> .....	23
4.1. Измерения температуры в ушном канале. ....	23
4.2. Нормальная и повышенная температура .....	24
4.3. Температура в ушном канале и других участках тела. ....	26
<b>5. Решение проблем</b> .....	27
5.1. Возможные неисправности и их устранение .....	27
5.2. Вопросы и ответы .....	32
<b>6. Технические характеристики</b> .....	34
<b>7. Поверка</b> .....	36
<b>Адреса региональных торговых представительств и центров технического обслуживания OMRON в России</b> .....	38
<b>Гарантийный талон</b> .....	между стр. 22 и 23

## 1. ОБЩИЕ УКАЗАНИЯ

### 1.1. Меры предосторожности

Предупреждаем Вас, что лечение и/или ведение самодиагностики, основанной на результатах измерений, может быть опасным. Пожалуйста, следуйте предписаниям Вашего лечащего врача. Самодиагностика может отрицательно сказаться на Вашем самочувствии.

Не дотрагивайтесь пальцами до инфракрасного датчика и не дышите на него.

- Инфракрасный датчик может загрязниться, и точные измерения будут невозможны.
- Если датчик загрязнен, слегка протрите его сухой мягкой тканью
- Если Вы протрете его бумажной салфеткой или бумажным полотенцем, то датчик может повредиться, и результаты измерения могут быть не точными.

Используйте только защитные колпачки, разработанные специально для этого прибора.

- Не пользуйтесь колпачком после того, как кто-то его уже использовал. Это может привести к перекрестным инфекциям, таким как внешний отит.
- Если защитный колпачок загрязнен ушной серой или другими субстанциями, замените его новым.

- Полученные результаты могут быть некорректными, если используются загрязненные колпачки

Храните термометр подальше от детей. Дети могут попытаться самостоятельно провести измерение, рискуя повредить ухо. Если вдруг ребенок проглотил батарейку или защитный колпачок, немедленно обратитесь к врачу.

Полученные результаты могут быть некорректными, если:

- используется загрязненный защитный колпачок;
- ухо холодное; подождите, пока ухо согреется, перед тем, как проводить измерения;
- Вы одновременно используете пузырь со льдом или проводите измерения сразу же после того, как вошли зимой с улицы в помещение. Результат измерения может иметь заниженное значение;
- температура воздуха, где хранится прибор, отличается от температуры помещения, где собираетесь производить измерение. Оставьте прибор в помещении, где собираетесь использовать его, не менее чем на 30 минут перед тем, как приступить к измерениям.

Не следует вводить зонд в ухо с применением усилия.

- Если почувствуете дискомфорт или боль во время измерений, немедленно прекратите пользоваться прибором. Зонд может повредить наружный слуховой канал.
- Не используйте ушной термометр Gentle Temp 510, если страдаете от таких болезней как внешний отит или средний отит, во избежание ухудшения условий протекания болезни. Не пользуйтесь прибором, если наружный слуховой канал влажный, например, сразу же после купания или принятия ванны. Возможно повреждение слухового канала.
- Не бросайте батареи в огонь, они могут взорваться.

### Общие рекомендации

- Когда Вы информируете врача о своей температуре, акцентируйте его внимание на том, что температура измерялась в ухе.
- Не используйте прибор иначе, как для измерений температуры в человеческом ухе.
- Не подвергайте прибор вибрациям, не трясите сильно, не роняйте и не наступайте на него.

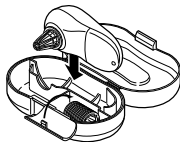
- Не используйте мобильный телефон рядом с прибором.
- Не разбирайте прибор, не ремонтируйте его самостоятельно и не вносите изменения в его конструкцию.
- Термометр не является водонепроницаемым. По этой причине следует избегать непосредственного контакта с водой или другими жидкостями.

## 1.2. Уход и хранение

Когда измерения закончены, слегка протрите термометр мягкой сухой тканью и уберите на хранение. Никогда не мойте ушной термометр чистящими средствами, содержащими абразивные вещества, растворители или бензол.

При загрязнении инфракрасного датчика слегка протрите его сухой мягкой тканью или хлопчатобумажным тампоном.

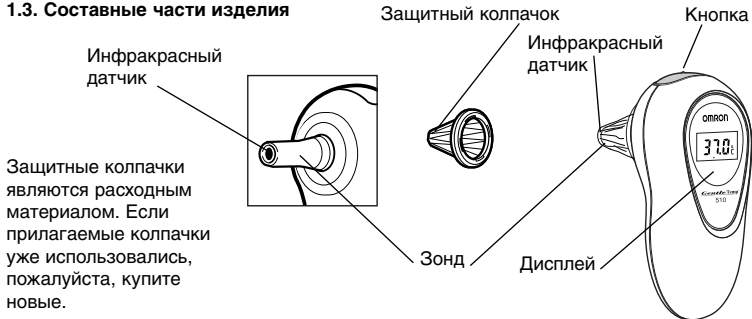
**Ни в коем случае** не протирайте датчик бумажной салфеткой или бумажным полотенцем. После протирки термометра наденьте защитный колпачок и уберите в футляр для хранения. Лучше хранить прибор, если это возможно, в том месте, где Вы обычно им пользуетесь. Это позволит оперативно производить измерения.





Не храните ушной термометр в местах с повышенной влажностью и температурой, доступа прямых солнечных лучей, с повышенным содержанием пыли, вблизи огня и в местах, где прибор легко может подвергнуться ударам или вибрациям.

## 1.3. Составные части изделия



### 2. Подготовка перед измерением

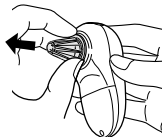
#### 2.1. Замена защитного колпачка

Убедитесь, что на датчик термометра надет защитный колпачок.

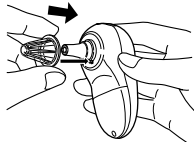
Заменяйте колпачок в следующих случаях:

- если колпачок загрязнен, поврежден или сломан;
- если им уже кто-то пользовался.

#### 1. Снятие колпачка



#### 2. Надевание колпачка

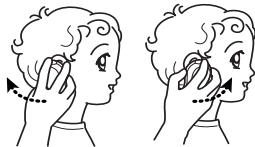
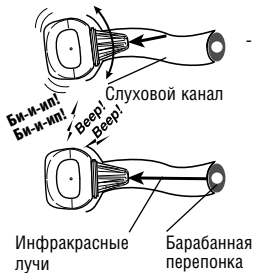


Надвигайте колпачок до щелчка

### 2.2. Правильное положение зонда термометра в ушном канале

Для того чтобы получить точные измерения, необходимо ввести зонд термометра внутрь уха. Чтобы выпрямить слуховой канал, рекомендуется:

- детям от 1 года и взрослым слегка оттянуть ухо вверх и назад;
- детям до 1 года слегка оттянуть ухо назад.



Легким движением поместите зонд термометра в наружный слуховой канал.

### 2.3. Измерение температуры у грудного ребенка



#### **Измерение у лежащего младенца**

*Осторожно  
придерживайте  
ребенка*



#### **Измерение у сидящего младенца**

*Осторожно  
придерживая  
ребенка, слегка  
оттяните ухо назад*



Если ухо слишком мало  
для того чтобы вставить зонд:  
*слегка оттягивая ухо назад,  
осторожно введите зонд  
в слуховой канал, не прилагая  
при этом чрезмерного усилия.*

### 2.4. Смена единицы измерения (С или F)

Термометр по умолчанию настроен на шкалу Цельсия. Температуру можно измерять как в Цельсиях, так и в Фаренгейтах. Чтобы перевести температуру из С (шкала Цельсия) в F (шкала Фаренгейта), следуйте процедуре указанной ниже.

1. Gentle Temp 510 выключен и дисплей пуст.



2. Нажмите и удерживайте синюю кнопку включения, приблизительно 4 сек. В это время на дисплее будут высвечиваться все символы. Затем начнет мигать большая буква "С".



3. Отпустите кнопку.

4. Теперь каждое нажатие кнопки будет сопровождаться сменой единицы измерения "С" или "F"

5. Выберите необходимую единицу измерения.



6. Через 5 сек после нажатия, термометр выключится автоматически. Экран дисплея погаснет

7. Таким образом, термометр готов к измерению



Чтобы снова сменить единицу измерения (С или F), начните с пункта 1.

## 2.5. Рекомендации

Храните прибор в комнате, где Вы собираетесь им пользоваться.

Если термометр хранится в холодной комнате, дайте ему возможность достичь окружающей температуры перед использованием (температура окружающей среды не должна быть ниже 10°C, подержите термометр по крайней мере 30 мин. в месте, где собираетесь его использовать). Не нагревайте прибор, кладя вблизи открытых источников тепла.

Начинайте измерения после того, как тело (ухо) согрето. Измерение может показывать меньшую температуру чем фактическая, в следующих случаях:

- Сразу же по возвращении домой (особенно зимой)
- В прохладной или холодной комнате
- Если голова (ухо) охлаждена пузырем для льда

Определите наиболее удобный метод измерения после самостоятельного анализа способов введения зонда термометра в ухо. Делайте это в периоды нормальной температуры тела.

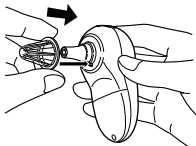
Запомните угол, под которым Вы держите термометр, в момент когда он показывает наивысшее значение измерения.

Значения измерений могут быть разными для каждого уха. Попробуйте измерять температуру в том ухе, в котором был высокий результат измерения при одинаковых условиях.

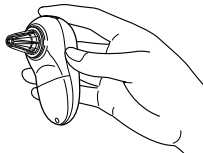
## 3. Пользование термометром

### 3.1. Режим №1: быстрое измерение (1-3 сек) в 7 этапов

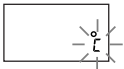
1. Наденьте колпачок до щелчка.



2. Нажмите голубую кнопку. Термометр включен.



3. После того как высветятся все символы, на дисплее начнет мигать символ «C».



4. Аккуратно, не причиняя дискомфорта, поместите зонд в слуховой канал и слегка покрутите термометр.





## Gentle Temp 510

OMRON

5. После того как прозвучит звуковой сигнал, можете начинать измерения.



6. Нажмите голубую кнопку, не вынимая зонд термометра из уха.



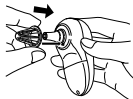
7. Когда прозвучит четыре звуковых сигнала, измерение закончено. Замеренная температура отобразится на дисплее



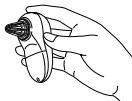
### 3.2. Режим №2: измерение за 10 секунд в 9 этапов

Этот способ рекомендуется в тех случаях, когда введение зонда в слуховой канал может быть затруднено, например, при измерении температуры у грудного ребенка.

1. Наденьте колпачок до щелчка.



2. Нажмите голубую кнопку. Прибор включен.



3. После того как на дисплее высветятся все символы, начнет мигать символ «С».



## Gentle Temp 510

OMRON

4. Аккуратно, не причиняя дискомфорта, поместите зонд в слуховой канал и слегка покрутите термометр.
5. Не нажимайте голубую кнопку, если звуковой сигнал прозвучал один раз. Измерение начинается автоматически.
6. Слегка покрутите термометр; в это время он пытается уловить инфракрасное тепло, исходящее от барабанной перепонки в течение максимум 10 сек.



7. Дождитесь двух звуковых сигналов.



8. После двух звуковых сигналов нажмите голубую кнопку **не вынимая** прибор из уха.

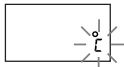


9. Четырехкратный звуковой сигнал свидетельствует об окончании измерения. Наибольшая измеренная температура высветится на дисплее.



### 3.3. Повторные измерения

1. Дождитесь когда на дисплее начнет мигать символ «C».  
(Приблизительно через 10 сек.)



2. Продолжите с пункта 4 параграфа 3.1 для режима быстрого измерения, или с пункта 4 параграфа 3.2 для режима 10-секундного измерения.

Вы можете измерять температуру повторно до трех раз. Дальнейшее повторение измерений проводить не рекомендуется, вследствие нагревания термометра.

Если Вы хотите произвести более чем 4 измерения, подождите 10 минут или дольше, прежде чем вновь начать измерения.

Если защитный колпачок датчика загрязнен, или им пользовался кто-то еще, замените его новым.

### 3.4. Окончание измерений

Приблизительно через 1 минуту термометр автоматически выключится.

Прибор не отключается вручную, даже если Вы нажмете кнопку.

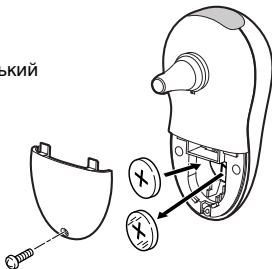
Мгновенный ушной термометр Gentle Temp 510 улавливает инфракрасное тепло, исходящее от барабанной перепонки и окружающих тканей и преобразует это тепло в течение секунды в температуру, эквивалентную температуре уха.

### 3.5. Замена батарей

1. Отверните винт и снимите батарейную крышку.
2. Извлеките батарею. Для этого используйте маленький заостренный предмет, например, зубочистку.

Ни в коем случае не пользуйтесь металлическим пинцетом или отверткой.

3. Вставьте новую батарейку плюсом вверх
4. Закройте крышку и заверните винт.



# ГАРАНТИЙНЫЙ ТАЛОН

Срок гарантии 3 года

## ВНИМАНИЮ ПОКУПАТЕЛЕЙ

1. При покупке требуйте правильного заполнения гарантийного талона: проставления печати продавца и даты продажи. Гарантийный срок изделия исчисляется с даты продажи. Условия гарантии действуют в рамках Закона РФ «О защите прав потребителя», регулируются законодательством страны и ни в коей мере не ограничивают права потребителей.
2. Гарантия теряет силу в случаях:
  - использования прибора с нарушением требований Руководства по эксплуатации;
  - при ущербе в результате умышленных или ошибочных действий потребителя;
  - наличия механических или иных повреждений изделия;
  - проникновения жидкости, пыли, насекомых и других посторонних предметов внутрь изделия;
  - разборки или любого другого постороннего вмешательства в конструкцию прибора.
3. Гарантия не распространяется на недостатки (неисправности) изделия, вызванные следующими причинами:
  - естественным износом частей, имеющих ограниченный срок службы, а так же расходных материалов (элементов питания, защитных колпачков и т.д.);
  - использованием некачественных, выработавших свой ресурс принадлежностей;
  - действием непреодолимой силы (несчастный случай, пожар, наводнение и др.).

В соответствии с Постановлением Правительства РФ от 19 января 1998 г. № 55 «...приборы и аппаратура медицинские входят в Перечень непродовольственных товаров надлежащего качества, не подлежащих возврату или обмену на аналогичный товар других размера, формы, габарита, фасона, расцветки или комплектации».

В соответствии с Законом «О защите прав потребителя» «...изготовитель или организация, выполняющая функции изготовителя на основании договора с ним, обязаны принять товар ненадлежащего качества у потребителя, а в случае необходимости **провести проверку качества товара. Потребитель вправе участвовать в проверке качества товара.**

При возникновении спора о причинах возникновения недостатков товара изготовитель или организация, выполняющая функции изготовителя, обязаны провести экспертизу товара за свой счет. Потребитель вправе оспорить заключение такой экспертизы в судебном порядке.

Если в результате экспертизы товара установлено, что недостатки возникли после передачи товара потребителю вследствие нарушения им установленных правил использования, хранения или транспортировки товара, действий третьих лиц или непреодолимой силы, потребитель обязан возместить изготовителю или организации, выполняющей функции изготовителя, расходы на проведение экспертизы, а также связанные с ее проведением расходы на хранение и транспортировку товара».

**Адреса региональных торговых представительств и центров технического обслуживания OMRON в России** приведены в конце настоящего Руководства по эксплуатации.



## ОТРЫВНОЙ ГАРАНТИЙНЫЙ ТАЛОН

Модель \_\_\_\_\_ Заводской № \_\_\_\_\_

Дата продажи \_\_\_\_\_

Выполненные работы: \_\_\_\_\_

---

Дата ремонта \_\_\_\_\_

Подпись владельца \_\_\_\_\_

Подпись мастера \_\_\_\_\_

Дата продажи \_\_\_\_\_

Штамп магазина

Подпись продавца

С условиями гарантийного обслуживания ознакомлен, внешний вид проверил, товар в полной комплектации получил.

Подпись покупателя \_\_\_\_\_

## УВАЖАЕМЫЕ ПОКУПАТЕЛИ!

Наряду с электронными термометрами компания OMRON производит целый спектр домашних медицинских приборов, помогающих сохранять здоровье и вести здоровый образ жизни как Вам, так и Вашей семье. Среди них:

- **небулайзеры OMRON для ингаляционного лечения.** Одним из эффективных способов лечения бронхиальной астмы и аллергии является небулайзерная терапия. При использовании небулайзера лекарственный препарат попадает непосредственно к органам дыхания, минуя кровь. Неблагоприятные побочные явления лекарства сводятся к минимуму. Небулайзерная терапия значительно облегчает течение болезни в периоды ее обострений;
- **жироанализаторы** позволяют узнавать точное количество и процентное содержание жира в организме;
- **компактные шагомеры OMRON** покажут Вам, сколько было сделано шагов и истрчено калорий при беге или пеших прогулках в течение дня;
- **медицинские массажеры OMRON** применяются для миотерапии при: мышечной боли; мышечной усталости; напряжении в мышцах;
- **тонометры OMRON для измерения артериального давления на плече:** надежные и точные приборы для всей семьи, позволяющие отслеживать артериальное давление в домашних условиях. Целый спектр моделей — от полуавтоматических до автоматов с системой Intellisense;
- **тонометры OMRON для измерения артериального давления на запястье:** компактные приборы, удобные для контроля артериального давления в поездке, на даче.

**Будьте здоровы вместе с OMRON!**



Этот символ на приборе или описании к нему указывает, что данный прибор не подлежит утилизации вместе с другими домашними отходами по окончании срока службы. Чтобы предотвратить возможный ущерб для окружающей среды вследствие неконтролируемой утилизации отходов, пожалуйста, отделите это изделие от других типов отходов и утилизируйте его надлежащим образом для рационального повторного использования материальных ресурсов. Для утилизации прибора обратитесь в специализированные пункты приема, расположенные в Вашем городе, или к местным органам власти для получения подробной информации о том, куда и как вернуть данный прибор для экологически безопасной переработки. Данный прибор не следует утилизировать совместно с другими коммерческими отходами.

## 4. Интерпретация результатов измерения

### 4.1. Измерения температуры в ушном канале

Мгновенный ушной термометр Gentle Temp 510 улавливает инфракрасное тепло, исходящее от барабанной перепонки и окружающих тканей и преобразует это тепло в течение секунды в температуру, эквивалентную температуре уха.

Мгновенный ушной термометр Gentle Temp 510 более комфортен для ребенка, чем ректальный термометр. Он быстрее, легче и безопаснее в обращении, чем оральная термометр.

С мгновенным ушным термометром Gentle Temp 510 не нужно беспокоиться по поводу опасности пораниться осколками стекла или отравиться ртутью.

Измерения можно проводить, даже когда ребенок спит.

Для взрослых, мгновенный ушной термометр Gentle Temp 510 обеспечивает быстрые, удобные и точные показания без потери времени, характерной для традиционного термометра.

Клинические испытания показывают, что ухо – это идеальное место для измерения температуры тела. Барабанная перепонка связана кровеносными сосудами с гипоталамусом, частью мозга, отвечающей за температуру тела. Следовательно, ухо является точным индикатором внутренней температуры тела. Ушная температура в отличие от оральной, не поддается влиянию таких факторов как алкоголь, курение и разговор.

#### **4.2. Нормальная и повышенная температура**

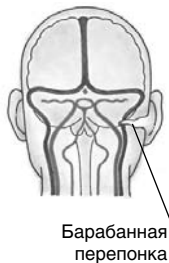
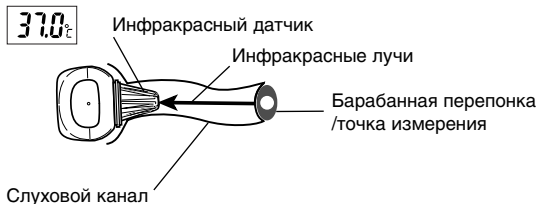
Мы рекомендуем Вам попрактиковаться на себе или членах Вашей семьи. Данный путь поможет усовершенствовать Вашу технику измерения и почувствовать большую уверенность в производимых Вами измерениях у болеющих членов семьи. Тогда Вы с уверенностью сможете определить показания выше нормы.

Так как температура окружающей среды, испарина, слюна могут повлиять на измеряемую под мышкой, под языком температуру, то результат таких измерений может быть ниже, чем внутренняя температура тела.

## Gentle Temp 510

OMRON

Тимпанные измерения температуры точно отражают температуру мозга и могут быстро привести к обнаружению болезни.



Для того, чтобы корректно оценить возникшие симптомы заболевания и, как следствие, повышение температуры, важно изучить показания нормальной температуры членов семьи, когда они находятся в хорошей физической форме.

Температура в ухе отличается от температуры, измеренной ректально. Пожалуйста, используйте показания нормальной температуры в качестве стандарта для определения температурной разницы во время болезни. В некоторых источниках упоминается, что значение нормальной температуры тела находится в четких пределах. Однако температура тела меняется с возрастом.



Возраст	Нормальная ушная температура	
	°C	°F
Младенцы	36,4 - 37,5	97,5 - 99,5
Дети	36,1 - 37,5	97 - 99,5
Подростки/взрослые	35,9 - 37,5	96,6 - 99,5
Пожилые	35,8 - 37,5	96,4 - 99,5

#### 4.3. Температура в ушном канале и других участках тела

Нормальная температура в различных участках тела не одинакова.

## 5. Решение проблем

### 5.1. Возможные неисправности и их устранение

Дисплей	Что проверить?	Как исправить?
Ничего не отображает, даже после нажатия кнопки включения 	Разрядилась батарея Не соблюдена полярность батареи (+ / )	Замените батарею Вставьте батарею, соблюдая полярность
	Батарея полностью (почти) разряжена	Замените батарею новой



0

Защитный колпачок  
загрязнен

Замените колпачок  
на новый

Даже когда зонд  
помещен в ушной канал,  
символ «0»  
не высвечивается

Инфракрасный датчик  
загрязнен

Протрите датчик  
ватным тампоном

Обильное наличие ушной  
серы

Почистите ухо ватной па-  
лочкой



0 0

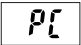
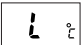
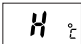
Температура самого  
прибора 34°C (93,2°F)  
или выше

Если Вы поместили зонд  
в ухо и нажали голубую  
кнопку, термометр произ-  
водит измерение в течение  
1 секунды. В это время Вы  
не можете использовать  
"10-ти секундный режим".



## Gentle Temp 510

**OMRON**

	Вы забыли надеть защитный колпачок	Наденьте колпачок, затем измеряйте
Результат измерения ниже 34 C (93,2°F)	Вы вынули термометр раньше, чем закончилось измерение	Вынимать термометр из уха следует только после завершения измерений
		
Результат превышает 42,2°C (108,0°F)	Сломан инфракрасный датчик	Обратитесь в ближайшее представительство сервисной службы OMRON
	Сломан защитный колпачок	Замените колпачок новым

Температура самого прибора ниже 10°C (50°F)



Вы не сможете сделать точное измерение, пока температура самого прибора находится в этих пределах

Температура самого прибора может быть выше 40°C (104°F)



Рабочая температура прибора составляет 10-40°C (50-104°F). Оставьте на некоторое время термометр в комнате, чтобы его температура соответствовала этим пределам.

Если термометр хранится в условиях комнатной температуры, то измерения можно проводить сразу же.



Er.1

Если "Er.1" появится снова, Подождите, пока термо-  
термометр, возможно, метр отключится, затем  
неисправен включите снова



AA

В случае, если термометр перемещался из одного  
места в другое с разницей температур в 10 С,  
подождите, по крайней мере 10 мин., пока символ "AA"  
не перестанет больше высвечиваться

В случае, если термометром пользовались более трех  
раз подряд или в течение продолжительного времени

## 5.2. Вопросы и ответы

### **Сколько раз подряд я могу непрерывно проводить измерения?**

Измерения можно проводить повторно до трех раз подряд.

Не рекомендуется проводить повторные измерения более 3 раз, в связи с тем, что прибор нагревается, и результаты измерений могут быть некорректными.

Если Вы желаете продолжить измерения, подождите не менее 10 минут, прежде чем вновь начать измерения.

### **Полученные результаты измерений слишком высоки.**

1. Поврежден защитный колпачок датчика.
2. Вы могли воспользоваться термометром, который хранился в холодной или прохладной комнате. Проводить измерения следует, когда температура самого прибора соответствует пределам 10-40°C (50-104°F)

Если Вы храните прибор в помещении, где обычно им пользуетесь, то измерение можно проводить сразу.

**Отличается ли температура, измеренная в правом ухе, от температуры, измеренной в левом ухе?**

У здоровых людей не должно быть существенной разницы в результатах измерений. Различия могут возникнуть в следующих случаях:

1. Инфракрасный датчик не введен тем же способом.
2. Измерение не проводилось оптимальным способом под тем же углом. Попробуйте проводить измерения в том ухе, в котором показания обычно бывают выше, чем в другом ухе. Попробуйте провести измерения "10-ти секундным" (см. параграф 3.2).

**Полученные результаты оказались слишком низкими.**

1. Защитный колпачок датчика загрязнен
2. Инфракрасный датчик загрязнен
3. Вы вынули прибор раньше, чем закончилось измерение
4. Холодное ухо. Температура имеет тенденцию к занижению, если Вы одновременно прикладываете к виску лед или сразу вошли в помещение с мороза зимой.
5. Зонд термометра не достаточно глубоко вставлен в ухо
6. Инфракрасный датчик не направлен прямо на барабанную перепонку. Используйте десятисекундный режим измерения (см параграф 3.2)

**6. Технические характеристики**

Наименование	Термометр электронный медицинский
Модель	Gentle Temp 510 (MC-510-E2)
Питание от внутреннего элемента питания с номинальным напряжением	3 В, постоянный ток (литиевый элемент питания CR2032)
Потребляемая мощность	0,05 Ватт
Срок службы элемента питания	Около 5000 измерений с новым элементом питания
Тип датчика	Термоэлемент
Дисплей	Трехцифровой дисплей, дискретность показаний 0,1°C или 0,1°F
Пределы допускаемой абсолютной погрешности измерений температуры (Цельсий)	±0,2°C в соответствии с NEN - EN 12470-5 Клинические термометры (Часть 5 – Эксплуатационные характеристики инфракрасных термометров (с максимальной автоматизацией) при температуре 34°C – 42.2°C). Основано на измерении стандартного черного тела при температуре 25°C (относительная влажность 50%).

## Gentle Temp 510

**OMRON**

Пределы допускаемой абсолютной погрешности измерений температуры (Фаренгейт)

$\pm 0,3^{\circ}\text{F}$  в соответствии с NEN - EN 12470-5 Клинические термометры (Часть 5 – Эксплуатационные характеристики инфракрасных термометров (с максимальной автоматизацией) при температуре  $93,2^{\circ}\text{F} - 108^{\circ}\text{F}$ ). Основано на измерении стандартного черного тела при температуре  $25^{\circ}\text{C}$  (относительная влажность 50%).

Диапазон измерений температуры

34-  $42,2^{\circ}\text{C}$  ( $93,2-108^{\circ}\text{F}$ )

Масса

Не более 50 гр. (1,8 унций) включая элемент питания

Габаритные размеры

4,6 см (B) x 9,3 см (H) x 5,7 см (D)

Условия эксплуатации

Температура окружающей среды: от  $+10^{\circ}\text{C}$  до  $+40^{\circ}\text{C}$  ( $50^{\circ}\text{F} - 104^{\circ}\text{F}$ ), относительная влажность 30 - 85%

Условия хранения

Температура окружающей среды: от  $-20^{\circ}\text{C}$  до  $+60^{\circ}\text{C}$  ( $-4^{\circ}\text{F} - 140^{\circ}\text{F}$ ); относительная влажность 10% - 95%

Срок службы прибора

7 лет

Комплект поставки	Термометр с колпачком зонда, футляр для хранения прибора, руководство по эксплуатации, колпачки зонда (10 шт), элемент питания, гарантийный талон, информационный лист (2 шт), руководство по измерению температуры тела
Приобретаются дополнительно	Защитные колпачки специально для серии Gentle Temp 510, MC-PROBE TYPE J

## **7. Поверка**

Прибор первично поверен на заводе-изготовителе OMRON Dalian., Co., Ltd, КНР и на основании положительных результатов поверки признан годным к применению. Поверительное клеймо находится на корпусе прибора в виде наклейки или в свидетельстве о поверке в конце данного руководства по эксплуатации.

Поверку проводят по методике поверки «Термометры медицинские электронные инфракрасные», разработанной и утвержденной ГЦИ СИ «ВНИИОФИ» 02.07.04 г. Межповерочный интервал - 2 года.



**ПРОИЗВОДИТЕЛЬ:** OMRON HEALTHCARE Co., Ltd., Japan (ОМРОН ХЭЛСКЭА Ко., Лтд., Япония)  
53, Kunotsubo, Terado-cho, Muko, Kyoto, 617-0002, Japan (53, Кунотсубо, Терадо-чо, Муко, Киото, 617-0002, Япония) на производственном подразделении OMRON DALIAN Co., Ltd., China (ОМРОН ДАЛЯНЬ Ко., Лтд., Китай) Economic & Technical Development Zone №3 Song Jiang Road, Dalian 116600, China (Экономик энд Текникал Девелопмент Зоне №3 Сонг Янг Роуд, Далянь 116600, Китай)

**ПРЕДСТАВИТЕЛЬ В ЕВРОПЕ:** OMRON HEALTHCARE EUROPE B.V. (ОМРОН ХЭЛСКЭА ЕВРОПА Б.В.)  
Scorpius 33, 2132 LR Hoofddorp, THE NETHERLANDS (Скорпиус 33, 2132 ЛР Хуфддорп, НИДЕРЛАНДЫ)  
[www.omron-healthcare.com](http://www.omron-healthcare.com)

Термометры электронные медицинские OMRON Gentle Temp 510 испытаны и зарегистрированы в России:

- **ФЕДЕРАЛЬНАЯ СЛУЖБА ПО НАДЗОРУ В СФЕРЕ ЗДРАВООХРАНЕНИЯ И СОЦИАЛЬНОГО РАЗВИТИЯ**  
Регистрационное удостоверение ФСЗ 2009/02421 от 10.08.2012 г. Срок действия не ограничен.
- **СИСТЕМА СЕРТИФИКАЦИИ ГОСТ Р ГОССТАНДАРТ РОССИИ**  
Деларация о соответствии № РОСС JP.ME20.Д01216 от 02.10.2012 г. Срок действия до 02.10.2015 г.  
Соответствует требованиям нормативных документов: ГОСТ Р 50444-92, ГОСТ Р 50267.0-92, ГОСТ Р 50267.0.2-2005
- **ФЕДЕРАЛЬНОЕ АГЕНТСТВО ПО ТЕХНИЧЕСКОМУ РЕГУЛИРОВАНИЮ И МЕТРОЛОГИИ:**  
Сертификат об утверждении типа средств измерений CN.C.39.004.A № 26164/1 от 1 октября 2008 года.  
Действителен до 01 октября 2013 года. Утвержденный тип "Термометров электронных медицинских OMRON Gentle Temp 510 (MC-510-E2)" зарегистрирован в Государственном реестре средств измерений под № 33436-06 и допущен к применению в Российской Федерации.

### АДРЕСА РЕГИОНАЛЬНЫХ ТОРГОВЫХ ПРЕДСТАВИТЕЛЬСТВ И ЦЕНТРОВ ТЕХНИЧЕСКОГО ОБСЛУЖИВАНИЯ OMRON В РОССИИ

ЗАО «КомплектСервис» – эксклюзивный дистрибьютор  
и импортер медицинской техники OMRON в России

Юридический адрес: 123557, Москва,  
Б. Тишинский пер., д. 26, корп. 13-14

Адрес и телефоны Центра технического  
обслуживания OMRON: 127006, Москва,  
Воротниковский пер., д. 7, стр. 3 (м. "Маяковская")

Тел/факс: (495) 221-73-45 (многоканальный)

E-mail: [info@csmmedica.ru](mailto:info@csmmedica.ru), [service@csmmedica.ru](mailto:service@csmmedica.ru) (сервисный центр)

[www.csmmedica.ru](http://www.csmmedica.ru)

Часы работы Центра технического обслуживания OMRON:  
пн-пт: с 09.30 до 19.00 (без перерыва на обед),  
сб: с 10.00 до 18.00 (без перерыва на обед),  
вс и праздничные дни - выходной

Схема  
расположения Центра  
технического  
обслуживания OMRON



- Альметьевск, ООО «СиЭс Медика Казань», ул. Кирова, д. 13А, тел.: (8553) 45-26-96, (951) 063-88-51, csmedica16-9@mail.ru
- Арзамас, ООО «СиЭс Медика Поволжье», ул. Жуковского, д. 13/2, оф. 22, тел.: 8 (831) 472-96-05, arz\_cs@bk.ru
- Армавир, ООО «СиЭс Медика Кубань» (Краснодар), ул. Ефремова, д. 101, тел.: (86137) 58-202, cs\_medicarm@mail.ru
- Архангельск, ООО «СиЭс Медика Поморье», пр. Дзержинского, д. 8, корп. 1, оф. 3, тел.: (8182) 67-25-26, pomorie@csmedica.ru
- Астрахань, ООО «СиЭс Медика Астрахань», ул. Боевая, д. 134, тел.: (8512) 38-20-78, astrahan@csmedica.ru
- Барнаул, ООО «СиЭс Медика Алтай», ул. Юрина, д. 188б, тел.: (3852) 54-37-54, 60-30-22, cs-barnaul@mail.ru
- Белгород, ООО «СиЭс Медика Белгород», ул. Пирогова, д. 45, тел.: (4722) 75-36-10, belgorod@csmedica.ru
- Благовещенск, ООО «СиЭс Медика Восточный Регион» (Иркутск), ул. Чайковского, д. 7, оф. 321, тел.: (4162) 42-12-23, csmedica\_amur@tsl.ru
- Братск, ООО «СиЭс Медика Восток» (Иркутск), ул. Гагарина, д. 16, оф. 4, тел.: (3953) 41-33-81, доб. 231, csmedica@bk.ru
- Брянск, ООО «СиЭс Медика Брянск», 2 Советский переулок, д.3, оф. №1, тел.: (4832) 37-15-93, 37-15-94, cs-bryansk@bk.ru
- Великий Новгород, ООО «СиЭс Медика Северо-Запад», ул. Мерецкова-Волосова, д. 9, тел.: 8 (951) 722-15-75, novgorod@csmedica.ru
- Владивосток, ООО «СиЭс Медика Восточный Регион» (Иркутск), ул. Лазо, д. 9, оф. 101, тел.: (4232) 37-00-57, 60-60-28, csmedica-dv@mail.ru
- Владимир, ООО «СиЭс Медика Иваново», ул. Н.Дуброва, д. 30А, тел.: (4922) 54-14-28, 37-01-67, csmedica-ivanovo@mail.ru
- Волгоград, ООО «СиЭс Медика Нижняя Волга», ул. Землянского, д. 7, тел.: (8442) 23-84-44, 23-31-14, 24-34-49, csmedica34@mail.ru
- Вологда, ООО «СиЭс Медика Вологда», Советский просп., д. 50, оф. 5, тел.: (8172) 75-45-76, csmedika@vologda.ru
- Воронеж, ООО «СиЭс Медика Черноземье», ул. Грамши, д. 73 а, тел.: (4732) 39-31-47, 39-18-54, voronezh@csmedica.vrn.ru
- Екатеринбург, ООО «СиЭс Медика Урал», ул. Тургенева, д. 30А, тел.: (343) 222-74-75, med@csmedica-ural.ru  
Сервисно-консультационный центр, ул. 8 Марта, д. 5, оф. 117, тел.: (343) 371-30-84, 371-34-11, service@csmedica-ural.ru
- Иваново, ООО «СиЭс Медика Иваново», ул. Колесанова, д. 11/2, тел.: (4932) 29-08-74, csmedica-ivanovo@mail.ru
- Ижевск, ООО «СиЭс Медика Вятка» (Киров), ул. Союзная, д. 49а, оф. 4, тел.: (3412) 36-76-60, csmedica18@mail.ru
- Иркутск, ООО «СиЭс Медика Восток», ул. Карла Либкнехта, д. 121, тел.: (3952) 205-141, 206-687, 298-458, 298-456, 291-268, vostok@csmedicairk.ru
- Йошкар-Ола, ООО «СиЭс Медика Поволжье» (Н. Новгород), просп. Гагарина, д. 14А, тел.: (8362) 42-65-81, 42-26-73, csm@mari-el.ru

- Казань, ООО «СиЭс Медика Казань», ул. Чистопольская, д. 81, оф. 13, тел.: (843) 527-51-06, 527-64-43, csmedica16-wnh@mail.ru
- Калининград, ООО «СиЭс Медика Калининград», ул. Нарвская, д. 49е, оф. 208, 206, тел.: (4012) 95-38-65, kaliningrad@csmedica.ru
- Калуга, ООО «СиЭс Медика Калуга», ул. Окружная, д. 7, тел.: (4842) 909-989, 595-069, 909-989, 8 (903) 636-50-69, csmedica\_kaluga@mail.ru
- Кемерово, ООО «СиЭс Медика Кемерово», ул. Свободы, д. 35, оф. 103, тел.: (3842) 59-22-02, 65-74-60, nikitin\_cs@mail.ru
- Киров, ООО «СиЭс Медика Вятка», Студенческий пр., д. 19, к. 2, тел.: (8332) 51-36-25, 51-36-26, vyatka@csmedica.ru
- Красноар, ООО «СиЭс Медика Иваново», просп. Мира, д. 51, тел.: (4942) 55-28-73, csmedica-ivanovo@mail.ru
- Краснодар, ООО «СиЭс Медика Кубань», ул. Дзержинского, д. 40, тел.: (861) 210-01-92, 210-01-35, cs\_medica@kubannet.ru
- Красноярск, ООО «СиЭс Медика Енисей», ул. Красной Гвардии, д. 21, оф. 601, 602, тел.: (391) 221-24-83, 221-20-72, 221-60-98, info@csmedicaenisey.ru
- Курск, ООО «СиЭс Медика Черноземье» (Воронеж), ул. Заводская, д. 5а, оф. 1, тел.: (4712) 74-00-78, 74-00-79, cs-kursk@rambler.ru
- Липецк, ООО «СиЭс Медика Черноземье» (Воронеж), ул. Угловая, д. 15, тел.: (4742) 27-03-78, 28-14-70, cslip2009@yandex.ru
- Магнитогорск, ООО «СиЭс Медика Урал» (Екатеринбург), пр. К. Маркса, д. 143/3, тел.: (3519) 29-49-14, mgn@csmedica-ural.ru
- Махачкала, ООО «СиЭс Медика Махачкала», ул. Аскерханова, д. 5В, оф. 1, тел.: (8722) 63-32-06, csmahachkala@mail.ru
- Минеральные воды, ООО «СиЭс Медика Северный Кавказ», ул. Новоселов, д. 106, тел.: (87922) 6-02-31, факс 6-06-48, csmedicakmv@mail.ru
- Мурманск, ООО «СиЭс Медика Карелия» (Петрозаводск), просп. Ленина, д. 5, оф. 1, тел.: (8152) 25-53-43, murmansk@csmedica.ru
- Набережные Челны, ООО «СиЭс Медика Казань», просп. Московский, д. 91, тел.: (8552) 58-94-97, csmedica16-4@mail.ru
- Нижневартовск, ООО «СиЭс Медика Югра», просп. Победы, д. 266, оф. ОМРОН, тел.: 8 (902) 855-85-01, 8 (9088) 73-30-47, cstyuemel@mail.ru, cs-nv86@yandex.ru
- Нижний Новгород, ООО «СиЭс Медика Поволжье», ул. Горького, д. 48/50, тел.: (831) 434-44-77, 433-90-90, csmedica@csmedica.nnov.ru
- Новокузнецк, ООО «СиЭс Медика Новокузнецк», ул. Суворова, д. 6, тел.: (3843) 74-22-30, novokuznetsk@csmedica.ru
- Новороссийск, ООО «СиЭс Медика Кубань» (Краснодар), ул. Энгельса, д. 78, тел.: (8617) 72-35-40, cs\_medicnov@mail.ru
- Новосибирск, ООО «СиЭс Медика Сибирь», ул. Немировича-Данченко, д. 169, тел.: (383) 346-18-11, 346-20-68, cs-siberia@mail.ru
- Омск, ООО «СиЭс Медика Омск», ул. Косарева, д. 103, тел.: (3812) 21-03-00, 25-54-66, 59-55-03. csmedika\_omsk@mail.ru

- Орёл, ООО «СиЭс Медика Черноземье» (Воронеж), ул. 8 Марта, д. 8, оф. 70, тел.: (4862) 43-67-99, orel-cs@mail.ru
- Оренбург, ООО «СиЭс Медика Оренбург», ул. Цвиллинга, д. 46, оф. 4, тел.: (3532) 404-607, 404-608, csorenburg@mail.ru
- Орехово-Зуево, ООО «СиЭс Медика Подмосковье», Московская обл., г. Орехово-Зуево, ул. Володарского, д. 80а, тел.: (496) 412-64-27, csprodmoskovie@mail.ru
- Пенза, ООО «СиЭс Медика Пенза», ул. Калинина, д. 89, тел.: (8412) 56-18-37, 32-05-05, penza@csmedica.ru
- Пермь, ООО «СиЭс Медика Пермь», ул. Мильчакова, д. 28, тел.: (342) 224-52-19, 229-87-75, perm@csmedica.ru
- Петрозаводск, ООО «СиЭс Медика Карелия», ул. Мерецкого, д. 16, тел.: (8142) 59-27-14, karelia@csmedica.ru
- Псков, ООО «СиЭс Медика Северо-Запад», ул. Леона Поземского, д. 10, помещение 1001, тел.: 8 (911) 885-07-56, csmedica.pskov@yandex.ru
- Россошь, ООО «СиЭс Медика Черноземье» (Воронеж), ул. 9 Января, д. 12, тел.: (47396) 4-88-94, rossoch@csmedica.ru
- Ростов-на-Дону, ООО «СиЭс Медика Ростов-на-Дону», ул. Фурмановская, д. 148, тел.: (863) 231-03-85 (86), 231-04-85 (86), 231-07-87, rostov@csmedica.ru
- Рязань, ООО «СиЭс Медика Рязань», ул. Семена Середы, д. 42, тел.: (4912) 96-63-10, 96-93-66, ryazan@csmedica.ru
- Самара, ООО «СиЭс Медика Самара», ул. Революционная, д. 70, стр. 3, оф. 300, тел.: (846) 267-38-33, 273-83-63, 273-83-22, csmedica-samara@sama.ru
- Сервисно-консультационный центр, ул. Революционная, д. 70, литер 1, оф. 24, тел.: (846) 267-38-40
- Санкт-Петербург, ООО «СиЭс Медика Северо-Запад», 6-я Красноармейская ул., д. 5/7, тел. (812) 309-09-80, csnw@csmedica.ru
- Сервисно-консультационный центр, Малодетскосельский просп., д. 36, тел. (812) 715-88-93, spbservice@csmedica.ru
- Саранск, ООО «СиЭс Медика Поволжье» (Н. Новгород), ул. Пролетарская, д. 130, оф. 10, тел.: (8342) 27-03-24, 22-23-91, csmedica@saransk.ru
- Саратов, ООО «СиЭс Медика Саратов», ул. Шелковичная, д. 64/66, оф. 6, тел.: (8452) 57-84-60, 57-84-61, csmsaratov@mail.ru
- Саров, ООО «СиЭс Медика Поволжье» (Н. Новгород), просп. Октябрьский, д. 18, тел.: (83130) 6-39-59, medica\_sar@mail.ru
- Смоленск, ООО «СиЭс Медика Смоленск», просп. Гагарина, д. 60, тел.: (4812) 35-85-68, smolensk@csmedica.ru
- Сочи, ООО «СиЭс Медика Кубань» (Краснодар), Центральный район, ул. Конституции СССР, д. 28, тел.: (8622) 64-74-67, cs\_medicasochi@mail.ru
- Ставрополь, ООО «СиЭс Медика Ставрополь», ул. Маршала Жукова, д. 7, тел.: (8652) 26-38-96, 26-38-93, csmedicastv@mail.ru

- Старый Оскол, ООО «СиЭс Медика Белгород», ул. Ватутина, д. 54, тел.: (4725) 24-17-89, oskol\_cs@mail.ru
- Сургут, ООО «СиЭс Медика Югра», ул. Университетская, д. 25, оф. ОМРОН, тел.: 8 (912) 817-41-41, 8 (9088) 73-30-47, cstyumen@mail.ru, cssurgut@mail.ru
- Сызрань, ООО «СиЭс Медика Самара», ул. Московская, д. 4, тел.: (8464) 92-25-49, sismedica@mail.ru
- Тамбов, ООО «СиЭс Медика Тамбов», ул. Чичканова, д. 48, №16, тел.: 8 (4752) 53-51-94, tambov@csmedica.ru
- Тверь, ООО «СиЭс Медика Тверь», просп. Чайковского, д. 23, тел.: (4822) 32-89-66, tver@csmedica.ru
- Тольятти, ООО «СиЭс Медика Самара», Ленинский просп., д. 8а, оф. 3, тел.: (8482) 74-88-89, csmedica-tilt@yandex.ru
- Томск, ООО «СиЭс Медика Енисей» (Красноярск), ул. Нахимова, 13/1, оф. 304, тел.: (3822) 25-23-44, 41-23-51, tomsk@csmedicaenisey.ru
- Тула, ООО «СиЭс Медика Тула», ул. Демонстрации, д. 19, тел.: (4872) 36-80-56, tula@csmedica.ru
- Тюмень, ООО «СиЭс Медика Тюмень», ул. Амурская, д. 2, оф. 2., тел.: 8-908-873-30-47, (3452) 30-46-17, cstyumen@mail.ru
- Улан-Удэ, ООО «СиЭс Медика Восток» (Иркутск), ул. Свердлова, д. 12г, оф. 101, тел.: (3012) 21-82-29, csmedicabur@mail.ru
- Ульяновск, ООО «СиЭс Медика Поволжье» (Н. Новгород), Западный б-р, д. 27, оф. 101, тел.: (8422) 68-77-95, 688-128, csmedica@mv.ru
- Уфа, ООО «СиЭс Медика Башкортостан», ул. Натальи Ковшовой, д. 10, тел.: (3472) 34-18-08, csmedica.ufa@mail.ru
- Хабаровск, ООО «СиЭс Медика Восточный Регион» (Иркутск), ул. Ким-Ю-Чена, д. 44/И, оф. 3, тел.: (4212) 41-12-65, csmedica\_hab@mail.ru
- Чебоксары, ООО «СиЭс Медика Поволжье» (Н. Новгород), ул. Энгельса, д. 28, оф. 103, тел.: (8352) 56-24-08, 57-43-31, csmedica@chubarshia.ru
- Челябинск, ООО «СиЭс Медика Урал» (Екатеринбург), ул. Свободы, д. 145, тел.: (351) 237-48-93, chel@csmedica-ural.ru
- Череповец, ООО «СиЭс Медика Вологда», ул. Краснодарцев, д. 24, оф. 1, тел.: (8202) 20-55-33, csmedicaherepovets@rambler.ru
- Чита, ООО «СиЭс Медика Восточный Регион» (Иркутск), ул. Чайковского, д. 30, оф. 10, тел.: (3022) 32-49-03, csmedica-chita@mail.ru
- Шахты, ООО «СиЭс Медика Ростов-на-Дону», ул. Ионова, д. 110 а, тел.: (86362) 6-80-52, 6-80-53, shuhti@csmedica.ru
- Ярославль, ООО «СиЭс Медика Ярославль», ул. Свердлова, д. 40, тел.: (4852) 90-66-53, 73-95-04, 73-99-40, 71-40-08, yaroslavl@csmedica.ru



СиЭс МЕДИКА

Эксклюзивный дистрибьютор и импортер  
медицинской техники OMRON в России

**По вопросам реализации и закупок обращайтесь по адресу:**

125413, Москва, ул. Солнечногорская, д. 4

Тел/факс: (495) 987-18-92, 987-18-93

**По вопросам сервиса обращайтесь по адресу:**

127006, Москва, Воротниковский пер., д. 7, стр. 3

Тел/факс: (495) 221-73-45 (многоканальный)

**Бесплатная горячая линия по России: 8-800-555-00-80**

**E-mail:** [info@csmédica.ru](mailto:info@csmédica.ru), [service@csmédica.ru](mailto:service@csmédica.ru) (сервисный центр)

**[www.csmédica.ru](http://www.csmédica.ru)**

ПОВЕРОЧНАЯ ЛАБОРАТОРИЯ  
ФИРМЫ «OMRON DALIAN Co., Ltd.», КНР

## СВИДЕТЕЛЬСТВО О ПОВЕРКЕ

№ \_\_\_\_\_

Действительно до \_\_\_\_\_ г.

Средство измерений:  
термометр электронный медицинский  
OMRON Gentle Temp 510 (MC-510-E2)

заводской №

\_\_\_\_\_ ,  
принадлежащее

«OMRON DALIAN Co., Ltd.», КНР,  
поверено и на основании результатов  
первичной поверки признано годным  
к применению.

Поверительное клеймо

Руководитель  
поверочной лаборатории  
Li Dongmei

Поверитель  
Wang Xiuyuan

\_\_\_\_\_ г.