
 <small>ДИСТАНЦИОННЫЙ МЕДИЦИНСКИЙ КОНТРОЛЬ</small>	ТУ 26.60.12-001-51082790-2017	
	Код документа:	И-Ф-11-16
	Документ:	Руководство по эксплуатации ПАК «Димеко»
	Дата:	02.09.2017
	Версия:	1.0


ПРОГРАММНО-АППАРАТНЫЙ КОМПЛЕКС «ДИМЕКО»

РУКОВОДСТВО ПО ЭКСПЛУАТАЦИИ

	ТУ 26.60.12-001-51082790-2017	
	Код документа:	И-Ф-11-16
	Документ:	Руководство по эксплуатации ПАК «Димеко»
	Дата:	02.09.2017
	Версия:	1.0

СОДЕРЖАНИЕ

1	Введение	3
1.1	Список сокращений, терминов и определений.....	3
1.2	Связанные документы	3
2	Описание ПАК «Димеко»	4
2.1	Компоненты ПАК «Димеко»	4
2.2	Общая схема процесса работы ПАК «Димеко».....	4
2.3	Требования к квалификации специалистов	5
3	Подготовка ПАК «Димеко» к работе.....	6
3.1	Требования к установке и расположению оборудования.....	6
3.2	Включение прибора.....	6
4	Обслуживание системы.....	6
4.1	Техническое обслуживание ПАК «Димеко».....	6
4.2	Периодическая поверка оборудования	6
6	Проблемы и ошибки	7
7	Лист регистрации изменений	8

	ТУ 26.60.12-001-51082790-2017	
	Код документа:	И-Ф-11-16
	Документ:	Руководство по эксплуатации ПАК «Димеко»
	Дата:	02.09.2017
	Версия:	1.0

1 Введение


В данном руководстве описана процедура установки и настройки Программно-аппаратного комплекса «Димеко».

1.1 Список сокращений, терминов и определений

Термин/Сокращение	Описание
ПАК «Димеко»	Программно- аппаратный комплекс для прохождения автоматизированного медицинского осмотра.
Система	Программно-аппаратное обеспечение автоматизированного медицинского осмотра.
АМО	Автоматизированный медицинский осмотр.
Сотрудник	Пользователь, проходящий АМО на ПАК «Димеко».

1.2 Связанные документы

Инструкция по прохождению АМО на ПАК «Димеко»:
И-Ф-12-16 Инструкция по прохождению АМО.doc

	ТУ 26.60.12-001-51082790-2017	
	Код документа:	И-Ф-11-16
	Документ:	Руководство по эксплуатации ПАК «Димеко»
	Дата:	02.09.2017
	Версия:	1.0

2 Описание ПАК «Димеко»

ПАК «Димеко» выполнен в цельнометаллическом корпусе, в который интегрированы анализатор паров этанола, тонометр, микрокомпьютер, принтер, индикатор температуры, камера, трубка связи (опционально), блок питания, считыватель магнитных карт (с рабочей частотой 13,56 МГц и 125 кГц, EM-Marine, HID ProxCard II, Mifare, Mifare Plus, Mifare-UL, Temic), сканер отпечатка пальцев (опционально), а также другие аппаратные средства, обеспечивающие взаимную работу установленных компонентов.

2.1 Компоненты ПАК «Димеко»

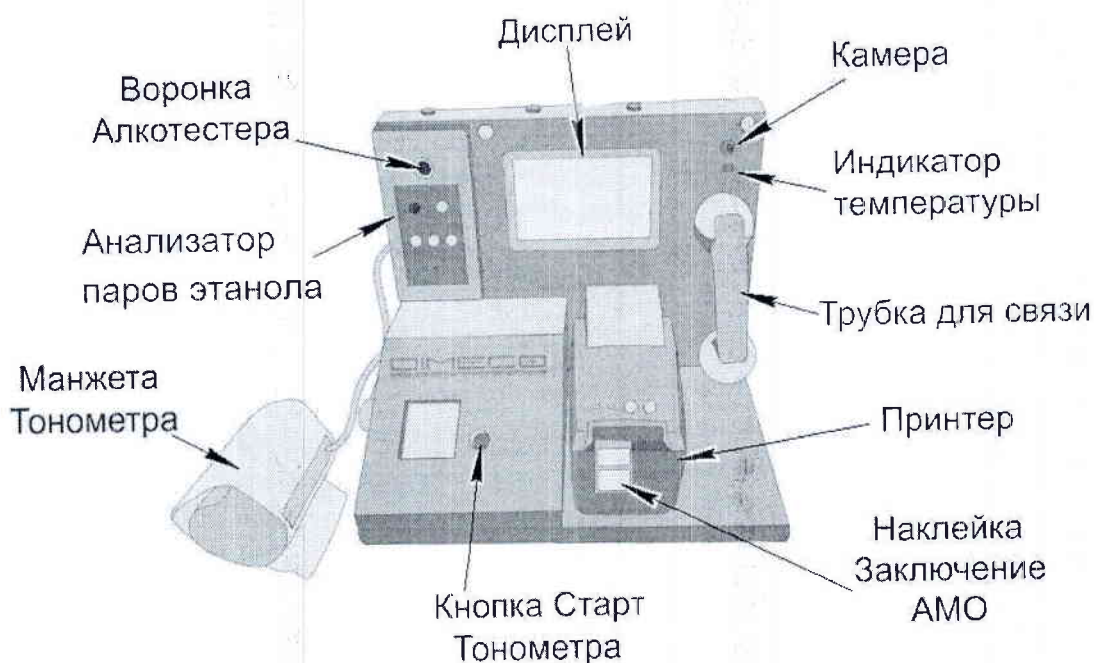



Рисунок 1. ПАК «Димеко» для прохождения автоматизированного медицинского осмотра.

Производитель оставляет за собой право вносить изменения в конструкцию изделия, не влияющие на его потребительские свойства.

	ТУ 26.60.12-001-51082790-2017	
	Код документа:	И-Ф-11-16
	Документ:	Руководство по эксплуатации ПАК «Димеко»
	Дата:	02.09.2017
	Версия:	1.0

2.2 Общая схема процесса работы ПАК «Димеко»

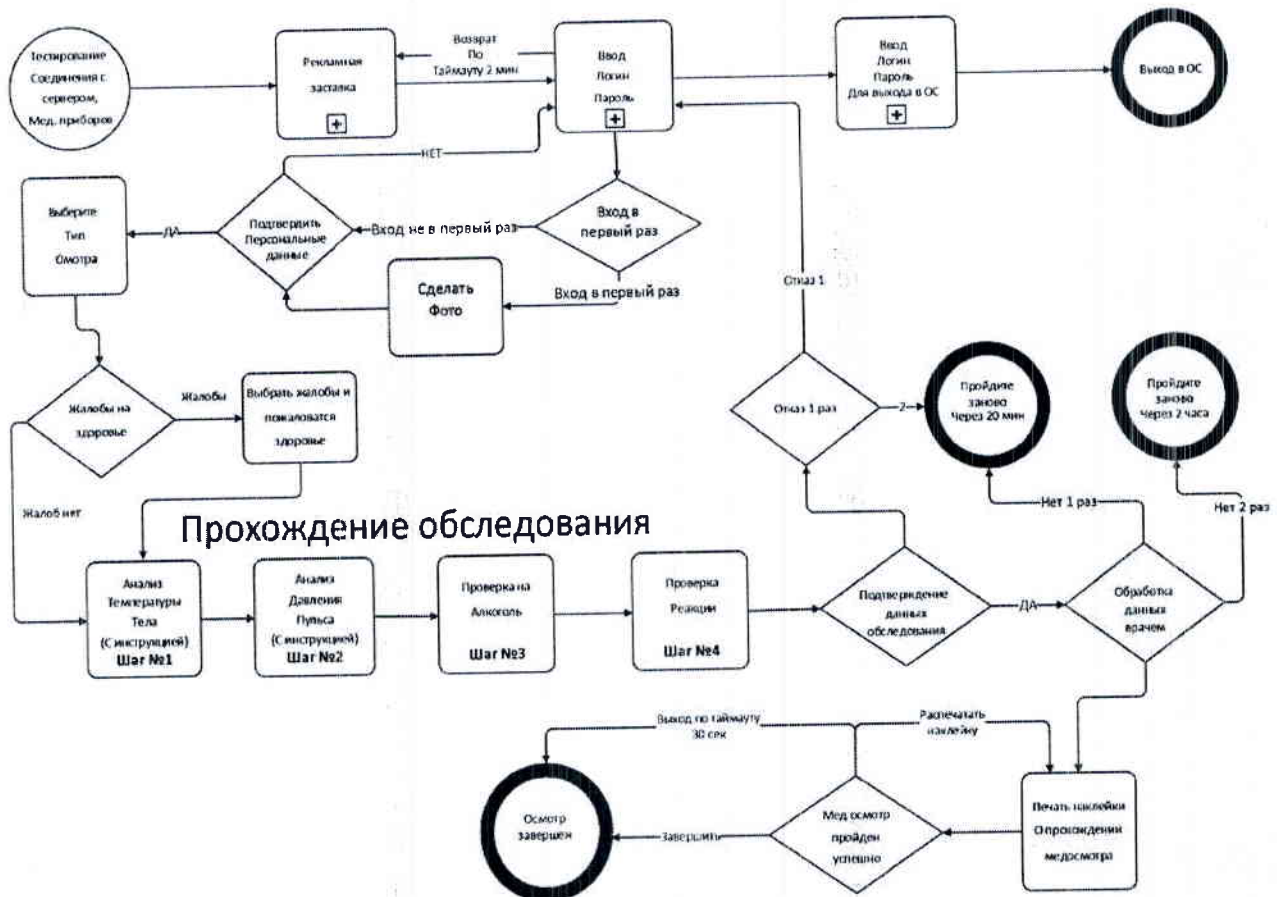



Рисунок 2. Блок-схема алгоритма работы ПАК «Димеко» при прохождении АМО

2.3 Требования к квалификации специалистов

Операции по установке и обслуживанию выполняются квалифицированным и ответственным персоналом.

- Для работы с программным обеспечением достаточно навыков работы с персональным компьютером.
- Для обслуживания системы требуется администратор системы с навыками основ знаний задач системного администрирования и инструментария для решения этих задач, уверенного выполнения закрытия и перезагрузки системы, владения основами подключения локальных сетей.

	ТУ 26.60.12-001-51082790-2017	
	Код документа:	И-Ф-11-16
	Документ:	Руководство по эксплуатации ПАК «Димеко»
	Дата:	02.09.2017
	Версия:	1.0

3 Подготовка ПАК «Димеко» к работе

3.1 Требования к установке и расположению оборудования

- ПАК «Димеко» должен быть установлен на ровную поверхность
- минимальный размер рабочего места для установки 40 см x 80 см
- передняя часть ПАК «Димеко» должна быть установлена вплотную к краю стола
- для подключения питания ПАК «Димеко» используют сеть переменного тока 220В 50Гц (сеть автомобиля 24В – опционально)
- ПАК «Димеко» может быть подключен к сети интернет посредством кабеля с разъёмом RJ-45.

Внимание! При наличии вмятин, видимых повреждений, разболтанности отдельных компонентов ПАК «Димеко» подключение к сети электропитания запрещено!

3.2 Включение прибора

- вставить вилку питания в розетку
- нажать кнопку пуск на задней панели прибора
- дождаться появления стартовой страницы

4 Обслуживание системы

4.1 Техническое обслуживание ПАК «Димеко»


- Периодический визуальный осмотр на отсутствие повреждений шланга с манжетой тонометра. При обнаружении повреждений следует незамедлительно заменить шланг с манжетой.
- Периодический осмотр воронки анализатора паров этанола, дисплея, трубки для связи на наличие загрязнений. При обнаружении загрязнений требуется удалить их чистой, влажной салфеткой.

4.2 Периодическая поверка оборудования

В комплект данной системы входит оборудование, относящееся к медицинским приборам и требующее прохождение периодической поверки.

Оборудование, подлежащее поверке:

И-Ф-11-16	Руководство по эксплуатации ПАК «Димеко»	Стр. 6
-----------	--	--------

	ТУ 26.60.12-001-51082790-2017	
	Код документа:	И-Ф-11-16
	Документ:	Руководство по эксплуатации ПАК «Димеко»
	Дата:	02.09.2017
	Версия:	1.0

Оборудование	Периодичность поверки
Анализатор паров этанола «Динго» В01	6 месяцев
Тонومتر OMRON M10 IT	24 месяца

Поверка проходит в сертификационных центрах.

5 Проблемы и ошибки

При возникновении любой ошибки в работе программы необходимо выполнить диагностику путём перезагрузки ПАК «Димеко». Необходимо выполнить перезагрузку электропитания. Выключить прибор из розетки и после 10 секундной паузы заново включить. В процессе чего произойдет проверка работоспособности всего оборудования.

При повторных сбоях в работе ПАК «Димеко» необходимо обратиться в круглосуточную техническую поддержку по телефону 8 800 100 43 70.